

A photograph of a business meeting in a modern office. In the foreground, a woman and a man are seated at a desk, looking towards a large screen. The man is pointing at the screen. In the background, another man is standing and presenting. The screen displays a bar chart with the title "Q1 2004 - Q2 2011, Mill. USD". The chart shows a general upward trend in sales over the period. A large red hexagonal graphic is overlaid on the center of the image, containing the title and subtitle text.

Centrados en la mejora continua

Reporte de Sostenibilidad
2014



Corporación
Grupo Romero

Índice

Reporte de Sostenibilidad
2014



Corporación
Grupo Romero

03 Acerca del Reporte

Elaborando nuestro primer reporte de Sostenibilidad

Nuestros Grupos de interés

11 Somos Corporación Grupo Romero

Nuestros Principios Corporativos

Nuestros Servicios

17 Nuestro Activo más valioso

Nuestros Colaboradores
Selección del Equipo

Retención del Personal
Formación y Desarrollo

Evaluación de Desempeño
Comunicación y Clima

Programa de Beneficios
Salud y Seguridad Laboral

31 Fundamentos de sostenibilidad

Compromiso con el medio ambiente

Relación con nuestros proveedores

34 Generando valor

Resultados económicos

Nuestro buen Gobierno Corporativo

Acercas del Reporte

Buscamos crecer de forma responsable y respetuosa con nuestro entorno económico, social y medioambiental.



Corporación
Grupo Romero

Elaborando nuestro primer Reporte de Sostenibilidad

G4 - 15

En Corporación Grupo Romero seguimos un proceso de evolución para lograr la Sostenibilidad como modelo de gestión transversal del negocio, basado en el diálogo transparente con los diversos grupos de interés.

Por este motivo, hemos dado nuestro primer paso en la medición de la sostenibilidad, adquiriendo el compromiso de reportar nuestro desempeño anual bajo la metodología de la Guía G4 de la Global Reporting Initiative (GRI), estándar global para la elaboración de reportes de sostenibilidad.

Conforme a la metodología, se realizó un proceso de selección de los aspectos materiales a reportar, el cual es definido por el GRI de la siguiente manera:

“Aquellos que reflejan los impactos económicos, ambientales y sociales significativos de la organización, o bien los aspectos que influirían significativamente en las evaluaciones y decisiones de los grupos de interés. Para determinar si un aspecto es material hay que llevar a cabo un análisis cualitativo, una evaluación cuantitativa y debatir resultados”.

Para identificar los aspectos materiales, conformamos un Comité de Sostenibilidad integrado por los Gerentes Corporativos de Auditoría, Legal, Recursos Humanos, y Contraloría, y los gerentes de Administración y Servicios Compartidos, quienes son avalados por la vicepresidencia de la organización.

INDICADORES DE SOSTENIBILIDAD

Este reporte está elaborado bajo la metodología G4 del GRI, por ello a lo largo del documento encontrarás indicadores de sostenibilidad en hexágonos debajo de los títulos:

INDICADORES

La descripción de estos indicadores se indican en la tabla de indicadores de la pág. 40.


Etapas para determinar la materialidad

G4-18

-
- | | | |
|---|---|---|
| 1 | Se elaboró una lista de posibles temas materiales, tomando en cuenta los aspectos sugeridos por el GRI en la guía G4, benchmarking del sector y otros aspectos considerados importantes para el rubro. | 3
empresas
del sector
analizadas |
| 2 | De la lista elaborada en la etapa anterior, se identificaron las expectativas de los principales grupos de interés (Directores, colaboradores, clientes y proveedores) a partir de entrevistas, encuestas virtuales y, además, se analizó el Estudio de Clima Organizacional. | 4
grupos de
interés
presentados |
| 3 | A través de un taller, el Comité de Sostenibilidad identificó los impactos positivos, negativos y riesgos de la organización. | 6
gerentes
corporativos |
| 4 | Por último, se priorizaron los aspectos materiales mediante una matriz de materialidad, la cual fue aprobada por el Comité de Sostenibilidad. | 9
aspectos
materiales |
-

Al tratarse de nuestro primer informe en esta materia, los asuntos descritos en la siguiente matriz, muestran el estado actual de nuestra gestión, los que acompañados de un plan estratégico determinarán las metas de acción para los próximos ejercicios:





“Corporación Grupo Romero es un centro estratégico y de soporte, trabajamos concentrando las mejores prácticas”.

Sistemas y Servicios Compartidos



Nuestros Grupos de Interés

G4-24 / G4-25 / G4-26

Para la elaboración de este primer informe, el Comité de Sostenibilidad priorizó cuatro stakeholders sobre los cuales se generan acciones o se realizan trabajos en conjunto, teniendo en cuenta los impactos positivos y negativos, y los intereses estratégicos del negocio.

Cabe resaltar que el diálogo con nuestros stakeholders ha servido para retroalimentar nuestra gestión económica, social y medioambiental.



Grupos de interés de Corporación Grupo Romero





Carta del Gerente General

Reporte de Sostenibilidad
2014



Corporación
Grupo Romero

Carta del Gerente General

G4-1

Estimados lectores,

Estamos orgullosos de presentar el primer Reporte de Sostenibilidad de Corporación Grupo Romero correspondiente al periodo 2014, a través del cual rendimos cuenta de nuestro comportamiento responsable en los ámbitos, económico, social y medioambiental.

La Corporación Grupo Romero es centro corporativo del Grupo Romero uno de los conglomerados empresariales más grandes del Perú, somos conscientes de la gran responsabilidad que tenemos con las empresas del Grupo, sus colaboradores y proveedores, por eso trabajamos constantemente en promover la integración, ahorros y sinergias corporativas, desarrollando el recurso humano con un alto nivel profesional.

2014 ha significado un año importante para nosotros, nos fusionamos con las empresas SITEL (móviles y comunicaciones) y PrioX (servicios compartidos) logrando triplicar el número de nuestros colaboradores, por ello enfocamos nuestros esfuerzos en integrar a las tres empresas en un solo equipo. Lo que se ve reflejado en un 73.6% de satisfacción del clima laboral.

Este reporte de Sostenibilidad está elaborado bajo las directrices de la nueva Guía G4 de la Iniciativa de Reporte Global (Global Reporting Initiative, GRI) permitiéndonos identificar oportunidades en la toma de acciones específicas para continuar mejorando la integración y desarrollo con nuestros colaboradores. Adicionalmente, hemos identificado oportunidades y trazado desafíos para que la sostenibilidad de nuestros negocios mejore.

Los invito a recorrer el informe reflexionando sobre nuestros valores y atributos corporativos así como el impacto que generamos en nuestros grupos de interés. Sus opiniones y sugerencias sobre esta publicación y sobre nuestra gestión nos ayudarán a seguir creciendo.

Paolo Sacchi
Gerente General

An overhead photograph of five business professionals (three men and two women) seated around a white conference table. They are engaged in a meeting, with one man pointing at a laptop screen. The scene is brightly lit, likely from a window on the right. A large, semi-transparent blue graphic with a hexagonal pattern is overlaid on the left side of the image, containing the title and subtitle text.

Somos Corporación Grupo Romero

Reporte de Sostenibilidad
2014



Corporación
Grupo Romero

Somos Corporación Grupo Romero

G4-3 / G4-7 / G4-9 / G4-13

Corporación Grupo Romero es el centro corporativo del Grupo Romero, uno de los conglomerados empresariales más grandes del Perú.

Desde hace más de 35 años, Corporación de Servicios GR S. A. (Corporación Grupo Romero) trabaja para agregar valor a las empresas del Grupo Romero. Más de 500 profesionales ofrecen asesorías especializadas, promoviendo sinergias permanentes al interior del Grupo Romero (GR).



1976

Se constituye la empresa Centro de Computación S.A. con el objetivo de prestar toda clase de recursos de computación, asesoramiento técnico y servicio contable al Grupo Romero (GR).

1992


Se constituyen las áreas corporativas de Finanzas y Desarrollo de Nuevos Negocios, Auditoría Interna, Legal, Recursos Humanos, Tecnología de la Información y Central de Riesgos y Compras.

2013

El 3 de diciembre cambió la razón social a Corporación de Servicios GR S.A.

2014

Corporación Grupo Romero crece gracias a la fusión con las empresas Píox (servicios compartidos) y Sitel (móviles y comunicaciones). Logrando triplicar el número de colaboradores.



“Somos el centro
corporativo del
Grupo Romero,
indispensable para el
buen funcionamiento
de sus empresas”.

Auditoría Interna



Corporación
Grupo Romero

Nuestros Principios Corporativos

G4 - 56

El marco de actuación de nuestros colaboradores y de cada una de las decisiones del negocio, se basa en nuestra visión, misión, valores y principios:

Misión

Ofrecer a las empresas del Grupo Romero una Asesoría Corporativa especializada de calidad, promoviendo la integración, ahorros y sinergias corporativas, cultivando el recurso humano y manteniendo un alto nivel profesional.

Visión

Ser reconocidos como una empresa de dirección corporativa de primer nivel, con personal altamente calificado, motivado y comprometido a brindar el mejor servicio en beneficio del desarrollo de las empresas del Grupo Romero.

Valores y Principios

- Interés y respeto por las personas
- Calidad Humana y compromiso con el Recurso Humano de la empresa tanto en su desarrollo personal como profesional.
- Integridad: Honestidad, rectitud y confianza.
- Responsabilidad Social. Compromiso y solidaridad con la comunidad.
- Trabajo en equipo, profesionalismo y calidad de servicio.

Nuestros Servicios

G4-4

Tienen el objetivo de mejorar la eficiencia y productividad de las empresas del Grupo Romero y se brindan a través de las siguientes áreas:

Auditoría Corporativa

Identifica y evalúa los riesgos relacionados a los procesos auditados, a fin de medir la efectividad de los controles existentes, la eficiencia de las operaciones y el cumplimiento de las normas, políticas y procedimientos establecidos.

Contraloría Corporativa

Controla y sigue los resultados financieros y contables con la finalidad de salvaguardar los intereses económicos y patrimonio de los accionistas.

Gestión y Desarrollo Humano Corporativo

Diseña y propone estrategias de Gestión de Personas con el propósito de contribuir con el logro de objetivos de las empresas del Grupo Romero. Asimismo, brinda orientación y apoyo a los equipos Gerenciales, para acompañarlos en el crecimiento de valor a través de las personas.

Finanzas y Desarrollo de Negocios Corporativo

Define la estrategia y políticas corporativas de finanzas, seguros y desarrollo de nuevos negocios para las empresas y proyectos. Asimismo, dirige el área Corporativa de Central de Riesgos.

Legal Corporativo

Presta asesoría y apoyo legal a las empresas del Grupo y accionistas, con fin de asegurar el cumplimiento de las exigencias y normativas legales, así como en la implementación de sus decisiones de negocio.

Sistemas y servicios Compartidos

Centraliza las funciones de sistemas, desarrollo y mantenimiento de aplicativos, gestión de infraestructura y comunicaciones, arquitectura y seguridad, entre otros. Además brinda servicios operativos de pagos, cobros, gestión de planillas, reclutamiento y capacitación. Asimismo dirige el área Corporativa de Compras. En esta área también se gestiona servicios de telefonía a través de la marca SITEL.

A través de nuestros Servicios Corporativos atendemos solo a empresas pertenecientes al Grupo Romero que se encuentran distribuidas a nivel nacional e internacional en países como Ecuador, Colombia, Brasil, Argentina, Chile, Honduras, Bolivia y Uruguay. Asimismo, por medio de la marca SITEL servimos, además de las empresas afiliadas, a los colaboradores del Grupo y a sus familiares y terceros, ofreciendo el servicio de telefonía y venta de equipos.



“Somos pieza clave para las empresas del Grupo Romero y contamos con gran talento humano”.
Sistemas y Servicios Compartidos

A photograph of three call center employees in a modern office setting. They are wearing headsets and looking towards the right. The image is partially obscured by a large, dark red, semi-transparent hexagonal shape on the left side, which contains the main text.

Nuestro activo más valioso

Cultivamos el recurso humano, mediante la capacitación y motivación de la persona.



Corporación
Grupo Romero

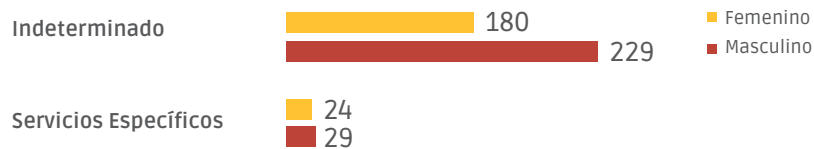
Nuestros Colaboradores

G4-DMA / G4-10 / G4-LA12

En Corporación Grupo Romero buscamos que nuestros 532 colaboradores se encuentren constantemente motivados, promoviendo el trabajo en equipo, estimulando la comunicación e identificación de todos como miembros de un sólido grupo humano.

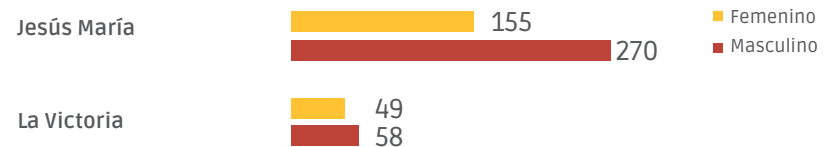


Número de colaboradores por tipo de contrato



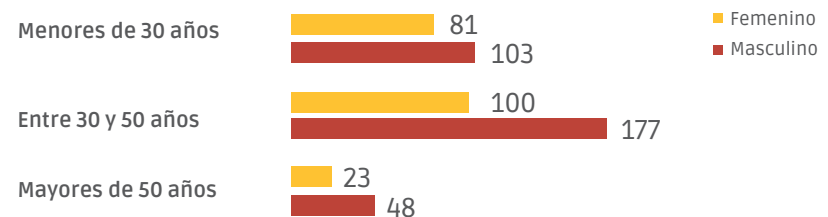
Valoramos la experiencia de nuestros colaboradores, por ello el 90% goza de un contrato indeterminado.

Número de colaboradores por Sede



En el local de Jesús María funciona el área de Sistemas, que representa al 80% de colaboradores de la organización.

Número de colaboradores por Edad



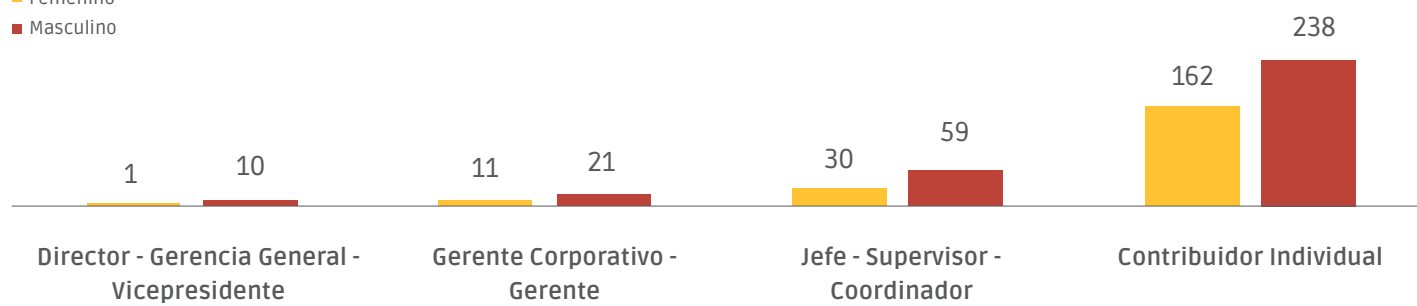
Más del 50% del equipo, tiene una edad entre 30 y 50 años, ya que muchos cargos requieren de personal con una vasta experiencia en el servicio.



G4-10

Número de colaboradores por Jerarquía

■ Femenino
■ Masculino



El principal motor para el cumplimiento de los servicios son nuestros contribuidores individuales, quienes se desempeñan como asistentes, analistas, coordinadores, entre otros, y representan al 75% del total.

Selección del Equipo

G4-DMA / G4-HR3 / G4-EC5 / G4-EC7

El factor humano es esencial para que una organización de servicios como Corporación Grupo Romero asegure la calidad del servicio, la eficiencia, el trato y el profesionalismo con el que atendemos a nuestros clientes, proveedores y demás actores con los que nos relacionamos.

Por ello, contamos con lineamientos y procesos establecidos para la función de selección, que constan de evaluaciones tanto psicológicas como de habilidades, y finalmente una entrevista personal para elegir al candidato. Estos procesos buscan establecer reglas claras de contratación, que sirvan a todos sin distinción alguna, eliminando cualquier forma de discriminación en materia de Derechos Humanos.

Para la cobertura de posiciones internas, promovemos el crecimiento y las oportunidades de desarrollo dentro de la organización, en paralelo al reclutamiento externo. Asimismo, fomentamos al interior del Grupo oportunidades laborales y traslados entre empresas, siempre y cuando el perfil del colaborador cumpla los requerimientos de la empresa. Cabe resaltar que en la Corporación priorizamos la contratación local en la medida que tengamos los recursos humanos necesarios en el país.

Asimismo, con el objetivo de velar por la equidad remunerativa de toda la organización, tenemos una Política de Remuneraciones, la cual es direccionada por el programa de Gestión de Desempeño (GEDES). Esta política busca un mayor compromiso de los colaboradores con los objetivos de la organización, así como desarrollar una actitud focalizada hacia los resultados.

El sueldo mínimo en Corporación Grupo Romero es superior en un 26.67% a la Remuneración Mínima Vital (RMV).

Retención del Personal

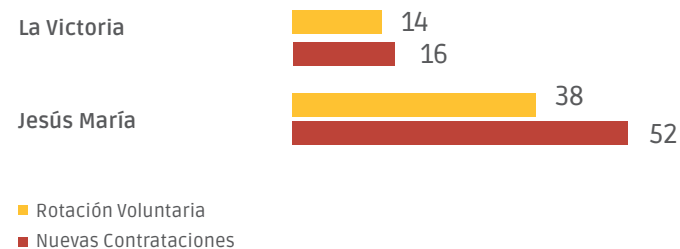
G4-DMA / G4-LA1

Estamos orgullosos de contar con un índice de rotación muy por debajo del promedio en nuestro rubro y a nivel nacional.

Indicadores de rotación		
Nuevas contrataciones	Femenino	Masculino
< 30 años	16	21
30 – 50 años	12	13
> 50 años	4	2
Total	32	36

Rotación voluntaria	Femenino	Masculino
< 30 años	7	8
30 – 50 años	15	16
> 50 años	5	1
Total	27	25

Rotación de colaboradores por Sede



Las nuevas contrataciones representan un 13% del total de colaboradores, mientras que la rotación voluntaria alcanza un 9.8% con respecto al total.

Comunicación y Clima

G4-DMA / G4-LA4


Para Corporación Grupo Romero, un entorno de trabajo inspirador es uno de los requisitos necesarios para atraer, retener y conseguir el compromiso de sus trabajadores. Por ello, durante el 2014, la comunicación interna enfocó sus esfuerzos en la integración de colaboradores, puesto que recién se había concretado la fusión de las tres empresas: SITEL, CORPORACION GRUPO ROMERO y PRIOX.

En este sentido, las medidas que implementamos buscan fidelizar a nuestro equipo y mejorar el Clima Organizacional. En agosto de 2014 realizamos este estudio obteniendo un índice de satisfacción general de 73.6%. Esta encuesta nos aportó información muy valiosa sobre aquellas acciones e iniciativas que están funcionando y se perciben positivamente, así como aquellas que tendríamos que revisar y mejorar.

Los focos de acción definidos para el 2015, son los siguientes:

- **Gestión de la organización:** Claridad organizativa.
- **Gestión para los colaboradores:** Desarrollo profesional, reconocimiento e incentivos, equilibrio y carga de trabajo.
- **Gestión de equipos:** Trabajo en equipo y gestión entre áreas.





“Corporación Grupo Romero es una unidad, conformada por áreas que trabajan siempre en equipo”.

Finanzas y Desarrollo de Negocios



Corporación
Grupo Romero

Programa de Beneficios



G4-DMA / G4-LA2

Es una prioridad contar con un lugar de trabajo que reconoce y premia la labor de nuestros colaboradores. Por este motivo, hemos creado dos acuerdos que buscan optimizar el bienestar, la integridad y cultura, no solo de nuestro equipo, sino también de sus familias.

Programas de bienestar

Comunicación	Corporación te Escucha: Busca abrir espacios de diálogo entre el gerente y/o vicepresidente de área con la finalidad de desarrollar en nuestros colaboradores una comunicación sincera, directa y fluida.
Económico	Programa de préstamos: Otorga financiamiento para solventar alguna emergencia por salud o accidente, vacaciones o apoyo extraordinario, en base a las condiciones más convenientes.
Salud	Vive Saludable: Es un boletín que mantiene informado sobre temas de salud, bienestar y calidad de vida. Asimismo da a conocer los servicios y planes de salud más adecuados para nuestros colaboradores. Asesoramiento y campañas de salud: Orientación sobre la mejor forma de cuidar la salud a través de campañas y comunicaciones a lo largo del año. Cobertura de plan de salud (EPS): Orientación sobre la mejor forma de cuidar la salud a través de campañas y comunicaciones a lo largo del año.
Familia	Servicios móviles: Ofrecemos descuentos en equipos móviles con la facilidad de poder pagarlo a través de descuentos por planilla o en cuotas sin intereses. Club de Beneficios: Plataforma de descuentos exclusivos para todos los colaboradores del Grupo Romero.
Beneficios de ley	Seguro Social de ESSALUD: Beneficio de ley que se extrae de la remuneración mensual para recibir atención en el Seguro Social cuando más se necesite. Chequeo médico bianual: Orientación sobre la mejor forma de cuidar la salud a través de campañas y comunicaciones a lo largo del año.



Programas de integración y cultura

Integración	Actividades y eventos de integración: Tales como olimpiadas, campeonatos de fútbol, aniversarios, Navidad, Año Nuevo, entre otros. Con el objetivo de motivar e incentivar al trabajo en equipo.
Reconocimiento	Reconocimiento por años de servicio. Homenaje a todos aquellos colaboradores que han mantenido una dedicación y compromiso intachable durante toda su experiencia en Corporación Grupo Romero.
Familia	¡Bienvenido al Mundo! Porque queremos estar presente en los momentos más importantes de nuestro equipo. Obsequiamos un afectuoso presente por la llegada de un nuevo miembro a la familia.
Comunicación	Comunicándonos: Mes a mes publicamos de manera interna, un boletín virtual en el que informamos de manera fresca, dinámica y concisa sobre todas las actividades importantes de la empresa.
RSE	Campañas internas de Responsabilidad Social Empresarial (RSE): Mediante estas campañas buscamos contribuir con el bienestar de nuestra comunidad.



CLUB DE BENEFICIOS

Pensando en el bienestar de cada uno de los miembros del equipo de Corporación Grupo Romero y de todos los colaboradores que pertenecen a la gran familia Grupo Romero, hemos creado el “Club de Beneficios”.

Este programa corporativo liderado por el área de Compensaciones y Beneficios de la Corporación nació a mediados del 2011, con la ilusión de crear valor en las empresas del Grupo Romero a través de un programa de beneficios corporativos orientados a los colaboradores y sus familiares directos brindando acceso a productos y servicios a un costo preferencial en diversas categorías.

Durante los periodos 2012 y 2013, trabajamos en aumentar el número de beneficiados del programa y para el 2014 nuestros esfuerzos rindieron frutos. Es así que para el 2015, nuestro objetivo es lograr que el programa perdure en el tiempo, conociendo cada vez más a los diversos públicos de las empresas del Grupo bajo la premisa: “Tú nos inspiras, descubre y disfruta”.



Indicadores del Club de Beneficios

136 beneficios	Beneficios por categoría	
12 categorías	<ul style="list-style-type: none"> • Tecnología: 6 • Convenios Educativos: 46 Educación Ejecutiva: 18 Institutos: 23 Centros de Idiomas: 5 • Belleza y Cuidado Personal: 12 • Niños: 9 • Entretenimiento: 4 	<ul style="list-style-type: none"> • Restaurantes y Comida Rápida: 8 • Turismo: 17 • Inmobiliario y Autos: 9 • Hogar: 12 • Planes de Seguro y Financieros: 2 • Vestimenta: 5 • Cultural: 6

Principales Convenios

Sitel / Academia Grupo Romero / UVK / Centrum Católica / Samsung / UCV / Los Productores / TOTTUS

“ ...Participar en el concurso del Día de la Madre me motivó mucho... Le comenté a mi hijo que había un concurso de Selfie Creativo en mi trabajo, y quedé feliz con la idea del disfraz, él estaba súper seguro que ganaríamos... ¡Para mí fue una experiencia muy divertida, vivirla en familia fue más que especial y ganar el concurso fue grandioso!

Gracias al Club de Beneficios puedes disfrutar de tu familia con simples detalles...”

Jessica Vínces Guerrero – PRIMAX
Concurso “Día de la Madre”

“ ...Cuando llegó el correo que decía que había ganado me alegré tanto que lo primero que hice fue llamar a mi esposo y a mi hija para contarles, estaban felices... El Club de beneficios no solo tiene descuentos y promociones sino también que crea actividades que integran a la familia porque si no hubiese sido por el concurso nunca se me hubiera ocurrido hacer un selfie de ese tipo con mi hija. ¡Fue una experiencia para nunca olvidar!

¡Muchas gracias a todos, en realidad nos hicieron felices!...”

Carmen Dedíos Amaya – RANSA
Concurso “Día de la Madre”



Formación y Desarrollo

G4-DMA / G4-LA10

Como mencionamos anteriormente, el verdadero valor de nuestro negocio radica en nuestros colaboradores. Su continua capacitación nos permite contribuir a su crecimiento personal, aumentando su capital humano y profesional.

Durante el 2014, las capacitaciones se basaron en el diagnóstico de las necesidades de cada área y de acuerdo al puesto de trabajo, lo que nos permite reducir las brechas de formación existentes y potenciar las habilidades de nuestros colaboradores para alcanzar y superar las metas planteadas.

En total se contabilizaron 6,381 horas de capacitación y los principales temas tratados fueron capacitaciones en idiomas inglés y portugués, uso de plataformas (Módulo SAP CO, Success Factors) y habilidades blandas (Feedback).

Asimismo, nuestros colaboradores prestan servicios a empresas de distintos sectores, lo que enriquece de manera significativa sus habilidades y conocimientos. Esto afecta positivamente su valor en el mercado laboral, tanto por el amplio conocimiento de diversos sectores, como por el prestigio del Grupo Romero.

“Corporación Grupo Romero es un lugar donde puedes aprender, investigar y seguir potenciando tu talento”.

Sistemas y Servicios Compartidos

GESTIÓN DE DESEMPEÑO

Con el fin de asegurar un alineamiento entre la contribución de los colaboradores, los intereses de las gerencias y evaluar una justa retribución, hemos diseñado el Programa GEDES, que se realiza en tres etapas durante el año: Planificación de objetivos, seguimiento y evaluación:

Planificación de objetivos: Anualmente, el jefe y el colaborador definen sus objetivos individuales los cuales expresan los resultados esperados a fin de año.

Seguimiento: A lo largo del año, el jefe da seguimiento a los objetivos de los colaboradores y convoca al menos una reunión formal de retroalimentación, la cual implica una revisión de objetivos, registro de avances logrados y acuerdos establecidos para lo que resta del año.

Evaluación: Al finalizar el año, el jefe mide el logro de objetivos, desarrollo de competencias y desempeño global. Es aquí en donde se dan las reuniones de calibración de resultados y devolución de los mismos.



478
Personas
evaluadas

181
mujeres

297
hombres

89.8%
Cobertura de
evaluación

- 37** Ejecutivos (GG, VP, Gerentes)

- 129** Mandos medios (Jefaturas, Supervisores, Coordinadores)

- 312** Contribuidores individuales (Analistas y Asistentes)

Salud y Seguridad en el Trabajo

G4-DMA / G4-LA5

Corporación Grupo Romero está comprometida en velar por la salud y la seguridad de todos sus colaboradores, así como en minimizar la ocurrencia de incidentes y resguardar una adecuada condición de salud ocupacional. Por ello, nos enfocamos en entrenar, capacitar e involucrar al personal en la prevención de accidentes y enfermedades ocupacionales, motivándolos y preparándolos para actuar correctamente en caso de una emergencia o accidente de trabajo.

Para la evaluación del desempeño en esta materia, contamos con un Comité de Salud y Seguridad en el Trabajo (SST), que, entre otros objetivos, verifica las condiciones laborales a la que se encuentran expuestos nuestros colaboradores y las medidas de prevención de riesgos para evitar las enfermedades ocupacionales en nuestras oficinas. El monto invertido en esta gestión en temas de SST ascendió a s/.124,656.

Durante el 2014, elaboramos un Programa de Capacitación en SST que constó de 52 sesiones en las que logramos un 85% de participación de nuestros colaboradores. Los principales temas tratados se enfocaron en la Ley 29783 de Seguridad y Salud en el Trabajo, el Reglamento Interno de SST, reporte e investigación de incidentes y accidentes y matriz IPER.



A man with dark hair and glasses, wearing a blue and white striped shirt, is smiling and looking towards the camera. He is sitting at a desk with a laptop. In the background, another person is blurred, and there are office lights and windows. The image has a semi-transparent orange overlay on the left side containing text.

Fundamentos de Sostenibilidad

Estamos trabajando en incorporar herramientas que faciliten la medición de nuestra gestión en el marco de la sostenibilidad.



**Corporación
Grupo Romero**

Compromiso con el medio ambiente

G4-DMA / G4-EN1

Por ser una organización dedicada a la provisión de servicios, nuestro impacto ambiental es menor que el de otras industrias. Pese a esta baja incidencia, la Corporación está comprometida con promover buenas prácticas ambientales en todos los niveles organizativos.

Indicadores de empleo de materiales				
Tipo de material	Unidad	Renovable	No renovable	Motivo de uso
Papel	Paquete	234 millares/mes		El papel bond es el insumo más utilizado en la organización, debido a que trabajamos principalmente con documentos impresos.
Tintas y tóner	Unidad		61 unid./mes	Las tintas y tóner de impresoras se utilizan para cumplir con el sustento de los reportes, informes, contratos, planillas, etc.
Periódicos	Unidad	223 unid. / mes		Los diarios nos permiten mantenernos actualizados en los temas normativos y noticias de interés para el desenvolvimiento de la organización.
Materiales descartables (útiles de cafetería, vasos, cucharitas, platos)	Unidad		9,000 unid./mes	Esta proporción es demandada principalmente por nuestros colaboradores incluyendo en las celebraciones internas.
Bebidas gaseosas	Botella	208 Botellas /mes		Estas botellas son usualmente consumidas por nuestras visitas, reuniones y eventos internos.

Aunque actualmente no contamos con un programa de buenas prácticas medioambientales, a partir del año 2016 mediremos nuestra gestión del impacto ambiental enfocándonos en el diseño de mejores prácticas bajo el principio de reducción, reutilización y reciclado.

Relación con nuestros proveedores

G4-DMA / G4-12 / G4-EC9 / G4-EN32 / G4-LA14 / G4-S09

Estamos convencidos de la importancia que tienen nuestros proveedores para consolidar la calidad de nuestros servicios.

Por ello, nuestro objetivo en el 2014 fue establecer lineamientos para la selección de proveedores de bienes y servicios que cumplan con las especificaciones requeridas por la Corporación y se orienten a una adecuada selección, evaluación y reevaluación de proveedores.

Indicadores de proveedores tercerizados

15
Trabajadores
tercerizados

8
mujeres
7
hombres

93%
se desempeña
como operadores
de limpieza

12 trabajadores tienen
entre 30 y 50 años de
edad

3 trabajadores son
mayores de 50 años

POLÍTICAS DE CONTRATACIÓN

Contamos con políticas formales de selección y evaluación de proveedores, para alcanzar una cadena de valor responsable.

Entre los requerimientos de contratación, exigimos que nuestros proveedores realicen un proceso de homologación, que consiste en la evaluación y saneamiento de un tercero en el ámbito comercial, financiero, legal, de responsabilidad social empresarial y evaluación de CSMS (Calidad, Seguridad, Medio Ambiente y Salud Ocupacional).

En el periodo reportado, 125 de nuestros proveedores son peruanos, sin embargo también realizamos contrataciones de servicio con proveedores de Estados Unidos, Reino Unido, Chile y Portugal.

136
Proveedores
homologados y activos.

92%
son peruanos.

S/.83,382,019
monto invertido en compras y
contrataciones.

98% destinado a
la contratación de
servicios.

99% destinado
a contrataciones
locales.



Generando Valor

Nuestro crecimiento contribuye con el desarrollo económico del país, a través del empleo, capacitaciones e inversiones.



Corporación
Grupo Romero

Resultados Económicos

G4-DMA / G4-EC1

El desempeño económico abarca el impacto de a sus grupos de interés, principalmente a proveedores, colaboradores y el Estado, a través de impuestos.

Valor económico directo generado (en miles de nuevos soles)

Ventas netas	147,210
--------------	---------

Valor económico distribuido

Gastos operativos	14,246
-------------------	--------

Sueldos y prestaciones de los empleados (sueldos + costos laborales)	73,072
---	--------

Costo de Ventas (excluyendo sueldos)	60,508
--------------------------------------	--------

Gastos Financieros (Neto)	2,459
---------------------------	-------

Diferencia en Tipo de Cambio (Neto)	1,250
-------------------------------------	-------

Impuestos	3,415
-----------	-------

Pagos a proveedores de capital	0
--------------------------------	---

Valor económico retenido

"Valor económico directo generado" menos	
--	--

"Valor económico distribuido"	-7,740
-------------------------------	--------

Durante el 2014, Corporación Grupo Romero enfrentó una serie de circunstancias que pusieron a prueba nuestra capacidad para resolver situaciones complejas. Si bien fue un año de crecimiento, gracias a la fusión con las empresas SITEL y PRIOX, pertenecientes al Grupo, llegando a triplicar incluso el número de colaboradores de la organización, esta unión originó gastos de fusión y reestructuración que disminuyeron nuestra utilidad operativa.

Adicionalmente, por la coyuntura macroeconómica del país, la organización sufrió una importante pérdida por diferencia en tipo de cambio, debido al alza del dólar. La suma de estas circunstancias afectó de manera significativa nuestro desempeño económico, culminando el periodo con un resultado de s/.7,740.000.

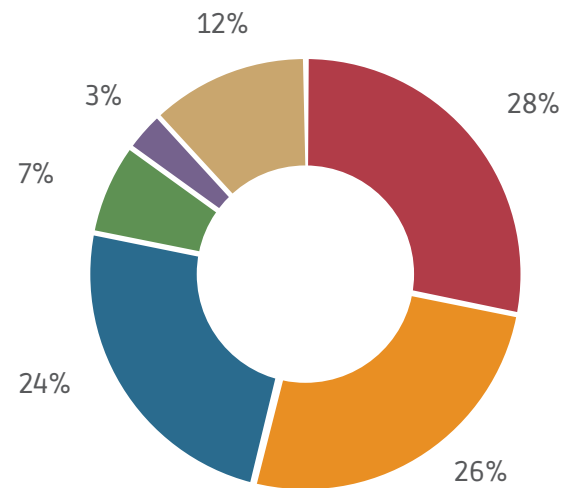
Nuestro Buen Gobierno Corporativo

G4-9

Corporación Grupo Romero estuvo conformada por los siguientes accionistas al 31 de diciembre de 2014:

Accionistas de Corporación Grupo Romero

- Birmingham Merchant S.A.
- Grupo Piurano de Inversiones S.A.
- Inversiones Piuranas S.A.
- Witt S.A. Corredores de Seguros
- Fideicomiso Oncar (La Fiduciaria S.A.)
- Otros Accionistas



Como parte de nuestra estructura de gobierno, contamos con un Directorio compuesto por 4 directores designados por los accionistas de la Corporación, que se reúnen cada cuatro meses y tienen la responsabilidad de establecer las políticas generales de la empresa, así como su estrategia y objetivos, hacer cumplir las metas financieras, solicitar una rendición de cuentas al equipo gerencial, entre otros.

Por otro lado, contamos con un equipo gerencial liderado por Paolo Sacchi(*), nuestro Gerente General y cinco vicepresidencias, quienes, conforman el Comité de Gerencia. Dicho Comité tiene como propósito informar a los Vicepresidentes Corporativos de Corporación Grupo Romero los resultados financieros de la empresa y discutir los temas de la organización que afecten a las demás vicepresidencias.

Miembros del Comité Ejecutivo

Luis Enrique
Romero
Belismelis
(Presidente del
Directorio)

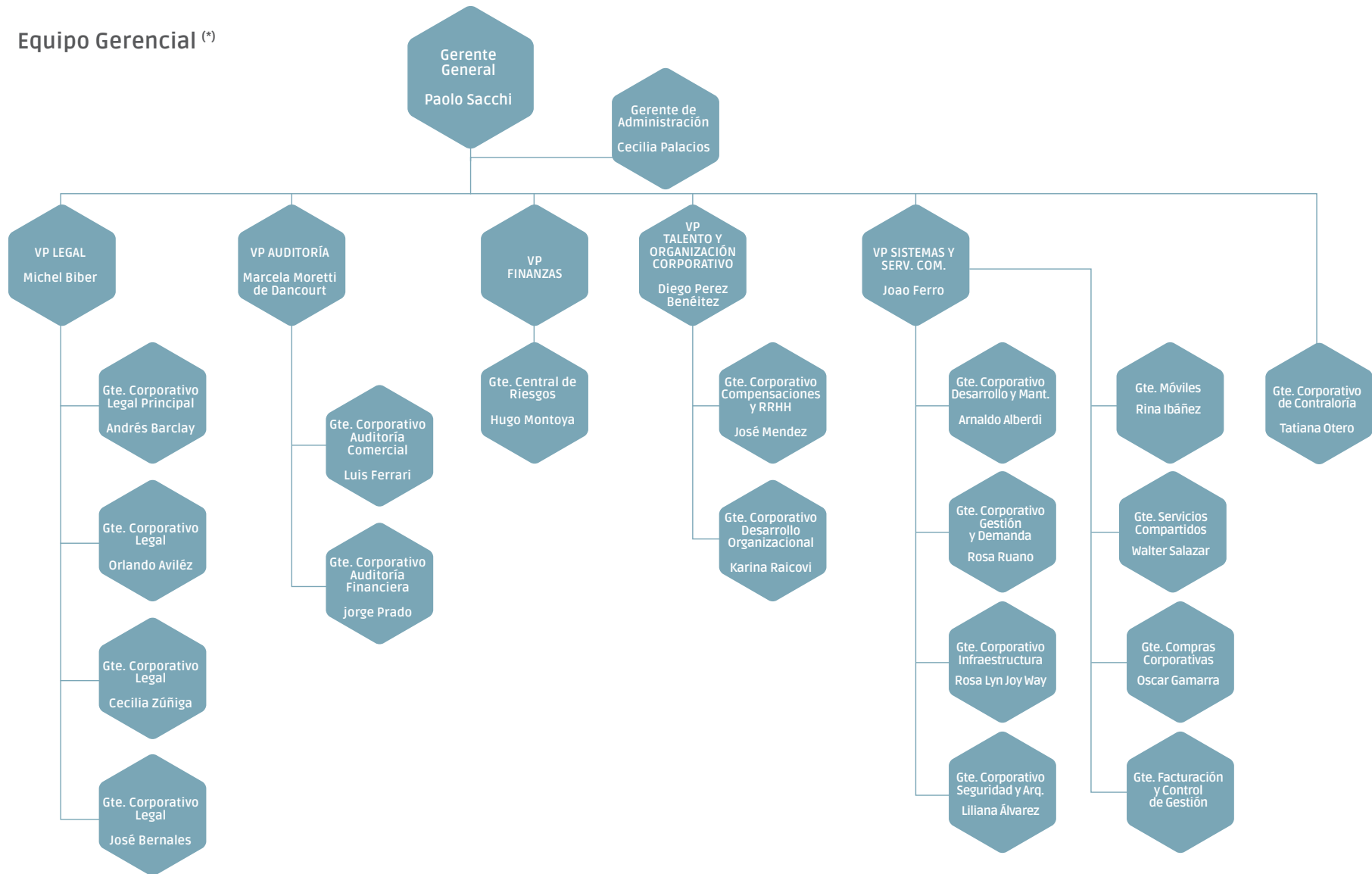
Dionisio Romero
Paoletti
(Director)

José Antonio
Onrubia Holder
(Director)

Calixto Romero
Guzmán
(Director)

(*) Paolo Sacchi asumió la gerencia general de la Corporación Grupo Romero el 01 de octubre del 2015 en reemplazo de Alfredo Perez Gubbins.

Equipo Gerencial (*)



(*) El organigrama publicado pertenece al periodo 2015. En comparación con el periodo 2014 sucedieron diversos cambios en la estructura gerencial, entre ellos: Paolo Sacchi asumió el cargo de gerente general en reemplazo de Alfredo Pérez Gubbins en octubre del 2015. En este mismo año, la vicepresidencia de Sistemas y Servicios Compartidos asumió la gerencia de Compras Corporativas y Diego Perez asumió el cargo de VIP de Gestión y Desarrollo Humano.

CONTACTO

Información o sugerencias respecto de este informe, favor dirigirse a:

**Relaciones Institucionales -
Grupo Romero**

rinstitutionales@gromero.com.pe



Corporación
Grupo Romero

Índice de Contenido GRI G4



CONTENIDOS BÁSICOS

CONTENIDOS BÁSICOS GENERALES		PÁGINA	VERIFICACIÓN EXTERNA
ESTRATEGIA Y ANÁLISIS			
G4-1	Declaración del máximo responsable.	10	-
PERFIL DE LA ORGANIZACIÓN			
G4-3	Nombre de la empresa.	12	-
G4-4	Principales marcas, productos y/o servicios.	15	-
G4-5	Ubicación de la sede principal.	Av. Nicolás Arriola 780 Urbanización Santa Catalina – La Victoria- Lima	-
G4-6	Países donde opera la empresa.	Perú	-
G4-7	Naturaleza de la propiedad y forma jurídica.	12	-
G4-8	Mercados servidos.	16	-
G4-9	Dimensiones de la empresa.	12, 18 y 36	-
G4-10	Desglose de empleados de la organización.	18 y 19	-
G4-11	Porcentaje de empleados cubiertos por convenios colectivos.	En el Reglamento Interno y conforme a ley, respetamos el derecho a la libertad de Asociación, sin embargo a la fecha no tenemos sindicato.	-
G4-12	Cadena de valor.	33	-

G4-13	Cambios significativos durante el período de reporte.	12	-
G4-14	Descripción de cómo la empresa ha adoptado un planteamiento o principio de precaución.	No se ha determinado la necesidad de aplicar el principio de precaución, en virtud del análisis de los impactos de la compañía y los aspectos que cubre este principio.	-
G4-15	Principios o programas sociales, ambientales y económicos desarrollados externamente, así como cualquier otra iniciativa que la empresa suscriba o ha adoptado.	4	-
G4-16	Asociaciones y organizaciones de promoción nacional o internacional a las que la organización pertenece.	Única Asociación de Finanzas del Perú y Asociación Peruana de Finanzas (APEF)	-
ASPECTOS MATERIALES Y COBERTURA			
G4-17	Cobertura del informe.	Corporación de Servicios Grupo Romero S.A.	-
G4-18	Proceso de definición del contenido del informe.	5	-
G4-19	Aspectos materiales identificados.	6	-
G4-20	Cobertura dentro de la organización de cada aspecto material.	Todos los asuntos materiales identificados aplican a las operaciones realizadas en la Corporación Grupo Romero.	-
G4-21	Cobertura fuera de la organización de cada aspecto material.	Los asuntos materiales aplican a nuestra operación en Lima y los grupos de interés con los que nos relacionamos.	-
G4-22	Explicación del efecto de cualquier cambio en la información reportada en los informes previos.	Al ser el primer reporte no existen re expresiones de memorias anteriores.	-
G4-23	Cambios significativos en el alcance y la cobertura de los aspectos en relación con reportes anteriores.	Este es el primer reporte, por tanto no hay cambio significativo con respecto a otras memorias.	-

PARTICIPACIÓN DE LOS GRUPOS DE INTERÉS			
G4-24	Relación de los grupos de interés de la empresa.	8	-
G4-25	Base para la identificación y selección de grupos de interés.	8	-
G4-26	Enfoques adoptados para la inclusión de los grupos de interés, incluye la frecuencia y el tipo de inclusión.	8	-
G4-27	Principales preocupaciones y asuntos de interés, por grupo de interés.	No surgieron problemas en la participación de los grupos de interés.	-
PERFIL DE LA MEMORIA			
G4-28	Periodo que cubre el informe.	2014	-
G4-29	Fecha del último informe.	Es la primera publicación	-
G4-30	Ciclo de reportaje.	Bienal	-
G4-31	Punto de contacto.	39	-
G4-32	Tabla indicadora de la localización de la información estándar dentro del informe.	De conformidad - esencial	-
G4-33	Políticas y prácticas de verificación externa del informe.	No contamos con políticas vigentes respecto a la verificación externa del reporte.	-
GOBIERNO			
G4-34	Estructura de gobierno de la empresa.	37	-
ETICA E INTEGRIDAD			
G4-56	Valores, principios, estándares y normas de comportamiento de la empresa.	14	-

CONTENIDOS BÁSICOS ESPECÍFICOS

ASPECTOS MATERIALES		INFORMACIÓN SOBRE EL ENFOQUE DE GESTIÓN E INDICADORES		
CATEGORIA: ECONÓMICA		PÁGINA	OMISIONES	VERIFICACIÓN EXTERNA
Aspecto Desempeño económico				
(DMA)	Enfoque de gestión	35	-	-
G4-EC1	Valor económico directo generado y distribuido.	35	-	-
Aspecto Presencia en el mercado				
(DMA)	Enfoque de gestión	20	-	-
G4-EC5	Relación entre el salario inicial y el salario mínimo local.	20	-	-
Aspecto Consecuencias económicas indirectas				
(DMA)	Enfoque de gestión	20	-	-
G4-EC8	Impactos económicos indirectos significativos y alcance de los mismos.	20	-	-
Aspecto Prácticas de adquisición				
(DMA)	Enfoque de gestión	33	-	-
G4-EC9	Porcentaje del gasto que corresponde a proveedores locales.	33	-	-
CATEGORIA: MEDIO AMBIENTE		PÁGINA	OMISIONES	VERIFICACIÓN EXTERNA
Aspecto Materiales				
(DMA)	Enfoque de gestión	32	-	-
G4-EN1	Materiales empleados y reciclados	32	-	-
Aspecto Evaluación ambiental de los proveedores				
(DMA)	Enfoque de gestión	33	-	-
G4-EN32	Porcentaje de nuevos proveedores que se examinaron en función de criterios relacionados a la evaluación ambiental de los proveedores	33	-	-

CATEGORÍA: DESEMPEÑO SOCIAL		PÁGINA	OMISIONES	VERIFICACIÓN EXTERNA
SUBCATEGORÍA: PRÁCTICAS LABORALES Y TRABAJO DIGNO				
Aspecto Empleo				
(DMA)	Enfoque de gestión	21	-	-
G4-LA1	Número total y tasa de contrataciones y rotación media de empleados, desglosados por grupo etario, sexo y región.	21	-	-
G4-LA2	Prestaciones Laborales.	24 - 27	-	-
Aspecto Relaciones entre los trabajadores y la dirección				
(DMA)	Enfoque de gestión	22	-	-
G4-LA4	Periodo mínimo de preaviso relativo a cambios organizativos, incluyendo si estas notificaciones son especificadas en los convenios colectivos.	22	-	-
Aspecto Salud y Seguridad en el trabajo				
(DMA)	Enfoque de gestión	30	-	-
G4-LA5	Porcentaje de trabajadores que está representado en comités formales de seguridad y salud conjuntos para dirección y empleados establecidos para ayudar a controlar y asesorar sobre programas de seguridad y salud laboral.	El 100% de colaboradores está representado en el Comité de SST. Más información pág.30	-	-
Aspecto Capacitación y Desarrollo				
(DMA)	Enfoque de gestión	28 y 29	-	-
G4-LA10	Programas de desarrollo para colaboradores.	28	-	-
G4-LA11	Porcentaje de empleados que reciben evaluaciones regulares de desempeño y desarrollo profesional	29	-	-
Aspecto Diversidad e igualdad de oportunidades				
(DMA)	Enfoque de gestión	18	-	-
G4-LA12	Composición de los órganos de gobierno	18 y 19	-	-

Aspecto Evaluación de las prácticas laborales de los proveedores				
(DMA)	Enfoque de gestión	33	-	-
G4-LA14	Porcentaje de nuevos proveedores que se examinaron en función de criterios relacionados con las prácticas laborales de los proveedores	33	-	-
SUBCATEGORÍA: DERECHOS HUMANOS				
Aspecto no Discriminación				
(DMA)	Enfoque de gestión	20	-	-
G4-HR3	Número de casos de discriminación y medidas correctivas adoptadas.	No se registraron casos de discriminación en la organización. Más información pág.20.	-	-
SUBCATEGORÍA: SOCIEDAD				
Aspecto Evaluación de la repercusión social de los proveedores				
(DMA)	Enfoque de gestión	33	-	-
G4-S09	Porcentaje de nuevos proveedores que se examinaron en función de criterios relacionados con la repercusión social.	33	-	-
SUBCATEGORÍA: RESPONSABILIDAD SOBRE LOS PRODUCTOS				
Aspecto Privacidad de los clientes				
(DMA)	Enfoque de gestión	En los acuerdos de servicios brindados a nuestros clientes se incluyen cláusulas que aseguran la confidencialidad de toda información recibida por el cliente o generada como consecuencia del servicio brindado.	-	-
G4-PR8	Número de reclamaciones fundamentadas sobre la violación de la privacidad y la fuga de datos de los clientes.	No se ha registrado quejas, reclamos o sanciones referentes a este tema.	-	-



CRÉDITOS

Producción General: Fundación Romero

Concepto y diseño: BDK DIRECTO

Fotografías: Banco de fotos de Corporación Grupo Romero y stock fotográfico



**Corporación
Grupo Romero**

Reporte de Sostenibilidad
2014

www.gruporomero.com.pe



Corporación
Grupo Romero